

30 ans d'expertise à votre service !



Richard Caron
 Président du CA

Je siège au conseil d'administration depuis 30 ans et, cette année, je veux partager avec vous le sentiment de fierté qui m'habite quand je regarde tout le chemin parcouru.

Tout en demeurant fidèle aux grands principes qui nous ont fait naître, nous avons su nous adapter, nous ajuster, en fonction des développements scientifiques et expérientiels et des besoins de la communauté estrienne.

JEVI... Jonathan, Elizabeth, Vincent, Isabelle ... ce sont tous des gens qui, comme vous et moi, ont vécu, un jour ou l'autre, des périodes de crise, des moments de douleur. Lorsque la souffrance devient intolérable, il se peut qu'on ait peine à croire qu'on puisse s'en sortir. Et pourtant, c'est possible et durant toutes ces années, JEVI a su demeurer un porteur d'espoir pour tous.

JEVI, au quotidien, sait faire la différence. Et cette belle réalité est soutenue par de nombreux témoignages. Vous comprenez maintenant pourquoi un tel sentiment de fierté.

Et c'est dans cet esprit que je vous invite à renouveler votre membership. Pour ce faire, vous n'avez qu'à compléter le formulaire ci-joint ou à vous le procurer sur notre site au www.jevi.qc.ca.

En lisant les pages 2 et 3, vous constaterez le travail colossal accompli malgré la précarité de notre situation financière. Le conseil d'administration et l'équipe de JEVI font tous les efforts nécessaires mais seuls, il sera difficile de résoudre la situation. Plus que jamais, nous avons besoin de l'appui concret de tous ceux qui croient à nos actions en prévention du suicide.

L'année 2015-2016 sera, sur le plan financier, une autre année de défis pour JEVI.

MERCI DE VOTRE APPUI CONCRET EN TANT QUE MEMBRE DE JEVI !

Même si le membership est gratuit à JEVI, plusieurs personnes et organisations ont fait preuve d'une grande générosité dans le cadre de la campagne 2014 – 2015. En effet, les dons ont dépassé de plus de 4 000 \$ le montant de l'an passé !
Merci d'avoir entendu notre message.

MRC	Catégorie de membres			Total
	Senior	Corporatif	Honoraire	
VILLE DE SHERBROOKE	141	78	7	226
COATICOOK	9	16		25
MEMPHREMAGOG	26	13		39
VAL-SAINT-FRANÇOIS	12	8	1	21
HAUT-SAINT-FRANÇOIS	11	7		18
GRANIT	5	13		18
SOURCES	3	2		5
HORS REGION	19	3	3	25
Total membres	226	140	11	377
Total don	10 498 \$	13 655 \$	1 020 \$	25 173 \$

Merci de nous soutenir et de faire front commun avec nous pour faire avancer la cause de la prévention du suicide en Estrie. Merci aussi pour vos gestes spontanés de générosité qui viennent appuyer financièrement les activités de votre centre de prévention du suicide même si, rappelons-le, le membership est gratuit.

Maintenir la prestation de services : notre priorité !



Malgré les ressources financières insuffisantes dont nous disposons, nous pouvons être fiers de la gamme étendue de services que nous offrons à la population. Ils sont imposants tant en nombre qu'en qualité.

Notre regret, à la lumière des avancées en termes de connaissances et d'outils en prévention du suicide, c'est de devoir *faire un X* sur nos idées de développement de services ou de projets novateurs en prévention du suicide. Nous ne pouvons malheureusement que maintenir ce que nous avons et ce, grâce à la créativité et à la solidarité de l'équipe. Parce que nous avons à cœur d'offrir le meilleur de nous-mêmes à la population.

D'autres croient aussi aux actions de JEVI, je nomme ici toutes ces personnes ou entreprises qui, au cours de la dernière année, nous ont soutenus financièrement. Sans celles-ci, nos résultats ne seraient pas les mêmes. La prévention du suicide en Estrie, c'est vraiment l'affaire de tous.

Actuellement, seulement pour maintenir notre offre de services à son niveau actuel, nous avons besoin de 50 000 \$ supplémentaires d'ici le 31 mars 2016.

Louise Lévesque
Directrice générale

→ Actions concrètes posées par JEVI pour améliorer sa situation financière

Le déficit anticipé pour l'année 2014-2015 était de 130 000\$ mais à la suite des actions posées par JEVI, l'année financière s'est terminée avec un déficit de 60 459\$. La révision de notre offre de services, tant en intervention qu'en formation, jumelée à la recherche de nouvelles sources de financement ont donc porté leurs fruits.

Ainsi, pour la formation, nous en étions venus à la conclusion que nous n'avions plus les moyens de tout offrir gratuitement. C'est pourquoi la tarification de certaines formations est maintenant en vigueur. De plus, différentes démarches visant à augmenter l'autofinancement se sont avérées fructueuses.

Ces quelques actions ont donc amélioré notre situation financière sans toutefois résorber complètement le déficit. Nous devons demeurer proactifs. Ces déficits, au cours des 2 dernières années, ont été comblés grâce à nos surplus cumulés. Ce *bas de laine* était notre coussin pour faire face aux imprévus. Maintenant, il nous sert à faire face au quotidien! Malheureusement, ce bas de laine est en train de se vider...

Des services essentiels et efficaces !

Au cours de la dernière année, nous avons observé une **augmentation de 8,3%** de l'achalandage sur la ligne d'intervention téléphonique par rapport à l'année précédente et de **203% sur 5 ans**. Cette augmentation crée une pression sur tous les autres services d'intervention.

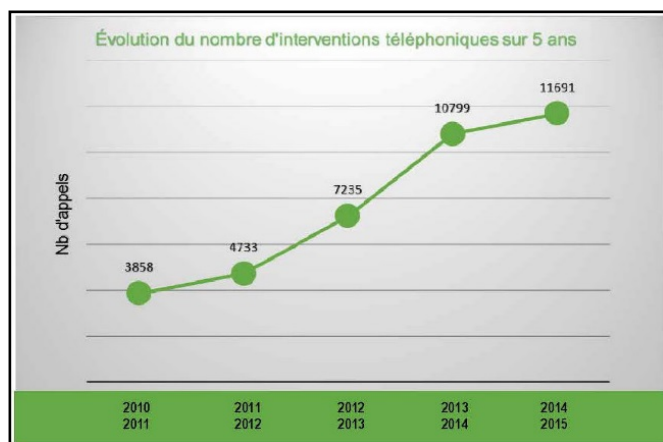
De plus en plus de personnes osent demander de l'aide avant de commettre l'irréparable et elles savent de mieux en mieux où aller chercher cette aide. C'est une bonne nouvelle!

→ Le suicide chez les hommes

Au Québec, comme partout en Occident, de **75 à 80 %** des suicides sont commis par des hommes. Il faut donc porter une attention particulière à notre capacité à rejoindre les hommes. À JEVI, 50% des appels en provenance de personnes suicidaires sont faits par des hommes. Ce taux, quoiqu'intéressant, nous commande de demeurer vigilants à l'égard de la demande d'aide des hommes. On note aussi que 76,8% des appels des proches sont faits par des femmes et qu'elles s'inquiètent, majoritairement, pour des hommes adultes et jeunes.

→ Un filet de sécurité tissé serré

Dans le document *Plaidoyer pour prévenir le suicide au Québec*, produit par l'AQPS, 10 mesures reconnues comme efficaces et nécessaires ont été énoncées. Parmi celles-ci, notons la multiplication et le soutien des sentinelles et l'amélioration de l'accès à la formation pour les intervenants. À JEVI, nous avons formé 1793 sentinelles au cours des 10 dernières années dont 244 en 2014-2015. À JEVI, au cours des 5 dernières années, nous avons formé 1006 intervenants issus des établissements de santé et services sociaux publics et des organismes communautaires dont 220 en 2014-2015.



À raison de 5 jours par semaine, nous traitons, en moyenne, 45 appels / jour, soit 5,6 appels / heure (entre 8h30 et 16h30).

Transformation du réseau de la santé et des services sociaux : impacts sur JEVI ?

Depuis le 1^{er} avril 2015, le réseau de la santé et des services sociaux du Québec a subi une grande transformation. Pour notre région, cela s'est traduit par la naissance du CIUSSS de l'Estrie – CHUS constitué par la fusion de 14 établissements, soit les 12 de l'Estrie et les CSSS de la Haute-Yamaska et de la Pommerai.

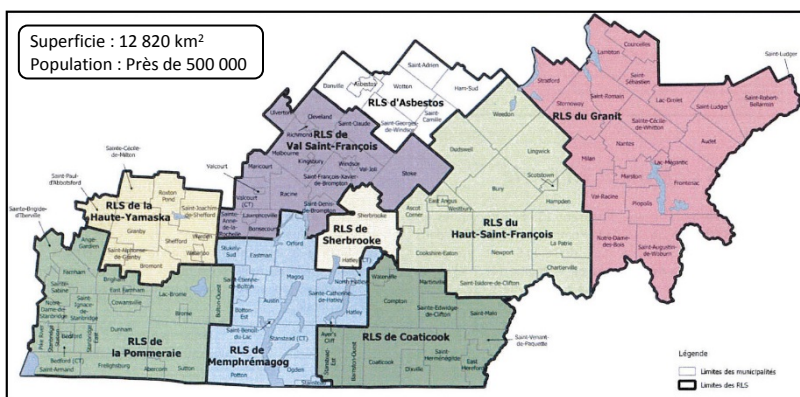
Ces derniers sont arrivés avec leur Réseau local de services au sein duquel on retrouve de nombreux organismes communautaires dont, entre autres, le Centre de prévention du suicide de la Haute-Yamaska.

À peu près au même moment, le MSSS a fait parvenir, à tous les centres de prévention du suicide du Québec, ses Standards d'accès, de continuité, de qualité, d'efficacité et d'efficience pour la ligne d'intervention 1 866 APPELLE accompagnés de certaines directives telles que : une seule ligne d'intervention par région administrative et réponse 24 heures / 7 jours par le mandataire désigné.

→ Qu'est-ce que cela veut dire pour JEVI ?

Aurons-nous à fusionner notre service d'intervention téléphonique avec celui de la Haute-Yamaska? Devrons-nous ajouter des équipes d'intervention pour le soir et la nuit? Actuellement, ce sont les intervenants d'Urgence-Détresse qui répondent pour JEVI, le soir et la nuit. Est-ce que les budgets suivront pour soutenir de tels changements? Sinon, comment ferons-nous? Aurons-nous à couper d'autres services pour maintenir le service d'intervention téléphonique? Est-ce qu'on demandera au CPS de la Haute-Yamaska et à JEVI CPS – Estrie d'envisager un scénario de regroupement ou de fusion afin qu'un seul organisme régional œuvre auprès des 9 MRC?

Bref, actuellement nous portons beaucoup de questions mais nous avons fort peu de réponses. Nous vous tiendrons informés des développements au fur et à mesure que certaines questions auront été répondues.



→ Du nouveau en prévention du suicide au Québec

Le Regroupement des centres de prévention du suicide du Québec (RCPSQ) est un tout jeune organisme communautaire incorporé depuis le 22 janvier 2015.



Il a pour mission de regrouper, représenter et soutenir les centres de prévention du suicide du Québec. Son premier conseil d'administration a été élu le 15 juin 2015 et se compose de 7 administrateurs, tous à la direction générale d'un centre de prévention du suicide.

Lors du CA du 27 septembre 2015, les administrateurs ont procédé à la nomination des officiers. Les voici : Louise Lévesque, présidente, Lynda Poirier, vice-présidente, Bertrand Gignac, secrétaire et Joyce Lawless, trésorière. Le RCPSQ compte actuellement 31 membres, tous des CPS.

Enjeu majeur pour 2015-2016 : Sortir de l'impasse financière

Depuis l'année 2014-2015, JEVI termine ses exercices financiers avec un déficit. Si rien ne se passe, nous accuserons une 3^e année déficitaire.

Comment remédier à cette situation qui tend à se chroniciser ?

Principalement, en bénéficiant d'une augmentation du financement récurrent à la mission globale du Programme de soutien aux organismes communautaires (PSOC) du Ministère de la Santé et des Services sociaux.

Quels seraient les impacts d'une telle augmentation ?

- Remplacement des postes contractuels par des postes permanents.
- Stabilisation de l'équipe d'intervention.
- Augmentation du nombre de postes permanents en intervention pour être capable de toujours répondre à la demande croissante.
- Diminution du temps et des frais consacrés à la formation.
- Diminution des périodes en sous-effectif.
- Développement de services ou projets novateurs en prévention du suicide liés aux mesures reconnues efficaces et nécessaires.

Les employés contractuels ne nous quittent pas parce qu'ils sont insatisfaits de leur emploi, mais plutôt parce qu'ils n'ont pas de sécurité d'emploi.

Il est donc logique de croire qu'avec davantage de moyens financiers, nous serions en mesure d'avoir plus de postes permanents, donc une équipe plus stable, moins essouffée, encore plus performante.

Merci à nos grands partenaires pour la vie !



FONDATION
J. ARMAND
BOMBARDIER
50 ANS



→ La communauté : un partenaire essentiel pour un organisme communautaire

Plusieurs personnes de la communauté s'engagent dans diverses activités afin de remettre les profits à JEVI. Nous les remercions grandement. L'année 2014-2015 a été riche en initiatives de la communauté qui, à elles seules, ont rapporté **13 899 \$**.

Les bénévoles, une ressource très précieuse pour JEVI

Nous voulons témoigner notre entière reconnaissance aux **35 bénévoles** qui, au cours de l'année 2014-2015, nous ont fait bénéficier de **855 heures** de bénévolat. **C'est plus de 24 semaines de travail !**

Parmi eux, merci à ceux qui préparent l'envoi postal vous permettant de recevoir ce bulletin 3 fois par année.

Pour l'année 2015-2016, des citoyens membres de JEVI ont encore une fois accepté de s'impliquer au sein du conseil d'administration. Merci à Richard Caron, président, Michel Thibault, vice-président, Yan Perreault, secrétaire-trésorier, Gina Bergeron, administratrice, Pascal Cloutier, administrateur, Jean-Guy Dion, administrateur et Marcel St-Onge, administrateur.

JEVI a tenu à souligner, lors de son assemblée générale annuelle, **la grande implication de M. Serge Caron** en lui remettant une attestation de reconnaissance en remerciement de son engagement bénévole depuis 30 ans surtout comme grand bénévole à la vente de billets de la Loterie JEVI. Dans l'ordre habituel, Richard Caron, président du CA, Louise Lévesque, directrice générale, Serge et Ginette Caron.



Les nouvelles plateformes de JEVI

En complémentarité avec le site de JEVI et avec le souci d'être le plus présent possible sur le Web, nous sommes maintenant présents sur Facebook, Twitter et Instagram. Nous vous invitons à nous suivre sur ces nouvelles plateformes !

